

114學年度上學期親師座談會

學務處

學務主任：張佑暄



新竹縣立六家高級中學
Hsinchu County Liou-Jia Senior High School



學務處重大行事曆

| 日期 | 事項 |
|-------------------|--------------------|
| 10/03(五) | 全校流感疫苗施打 |
| 11/14(五) | 校慶暨運動大會 |
| 11/15(六) | 校慶園遊會 |
| 11/17(一) | 補假一天(補園遊會) |
| 12/29(一)-12/31(三) | 九年級畢業旅行 |
| 01/20(三) | 休業式 |
| 01/22(四)-1/23(五) | 高一、國七、國八戶外教育旅行(暫定) |
| 01/21(三)-1/23(五) | 高三戶外教育旅行(暫定) |
| 2/23(一) | 第二學期開學 |



學務處工作面向

- 師生健康促進
- 增強體適能
- 落實防治藥物濫用
- 防治霸凌、性平案件處理
- 成立多元社團
- 推展多元學習活動力行正向管教
- 落實生活教育與品德教育(敬師、禮貌運動)



學生多元學習表現



新竹縣立六家高級中學
Hsinchu County Liou-Jia Senior High School



國際教育旅行-文化交流

- 姊妹校交流活動
日本在地文化導覽
社團體驗



國際教育旅行-文化交流



- 農村Homestay 體驗



國際教育旅行-文化體驗



- 當地民俗文化體驗
- 城市探索
- 萬博SDGs教育議題討論



學生多元學習表現



環境教育—無塑生活、垃圾減量



本校園遊會推廣無塑園遊會，歡迎各位家長帶著容器蒞臨！



環境教育—無塑生活、垃圾減量

天下雜誌
2024.09.04 806期



天下雜誌
CommonWealth
Magazine

誰堆出垃圾山？ ▶ 最有錢里喝黑水？ | 焚化爐不務正業 | 垃圾山水驚人圖輯 | 政府如何搬垃圾山 | 韓國回收做多細

環境 > 環境

全台最有錢里民喝黑水？生活廢棄物囤7年，新竹堆出第一

親山步道驚見垃圾瀑布，長在水質保護區，滲出污水聚成細流；海岸邊5層樓高垃圾山，距台灣收入最高程.....，新竹為何堆置垃圾量全台最多？

▶ 文章語音朗讀 • 13:58



新竹縣立六家高級中學
Hsinchu County Liou-Jia Senior High School



學務處聯繫方式

- 高中-生輔組(分機322)/國中-生教組(分機304)
學生請假、獎懲相關規定
學生在校常規管理
- 高中-訓育組(分機302、323)/國中-活動組(分機305)
學生服務學習相關規定
社團相關規定
學生戶外教育辦理



學務處聯繫方式

- 校安中心(分機326)
上放學交通安全管理及交通車業務
學生請假核准及登錄
- 請家長多多利用本校行政系統App
高中-1 Campus(請使用家長代碼登錄)
國中-School+ 家長版(找到六家高中並註冊)



校內相關規定

- 國中到校時間07：30
- 高中到校時間08：00
- 手機到校一律關靜音，國中統一保管，高中放置保管箱經老師同意下課可於教室使用。
- 按照課程穿著制服、體育服、班服或社服，不得穿著便服進校。
- 無上課輔16：00放學，上課輔時段國中16:50、高中16:55放學。
- 國中服務學習6小時/學期，校外服務需事前申請。
- 鼓勵同學參加多元社團，本校童軍團、田徑隊等，有助多元比序積分(國中)及學習歷程檔案製作(高中多元學習表現)。



校內相關規定

■ 獎懲有關事項

- 新竹縣立六家高中學生獎懲實施要點
- 新竹縣立六家高中學生違規銷過實施辦法
- 新竹縣立六家高級中學學生使用行動電話(含行動載具)管理要點

■ 服裝檢查

六家高中服裝儀容注意事項及實施辦法

■ 請假有關事項

- 新竹縣立六家高中學生請假辦法



The screenshot displays the school's official website. At the top, a navigation bar includes links for 'Home', 'About Us', 'School Organization', 'School Information', 'Teacher Zone', 'Student Zone', 'Attendance System', and 'Member Login'. The 'School Information' dropdown menu is open, showing options like 'School Calendar', 'School Regulations' (highlighted with a red box), 'Campus Notice', 'Category Information Notice', 'Teacher Latest News', 'High School Latest News', 'Junior High School Latest News', 'Liou-Jia Senior High Facebook', and 'Liou-Jia Features'. The main content area shows the 'School Regulations' page, with a breadcrumb trail 'Home / School Regulations'. Below this, there are two links: 'New Hsinchu County Liou-Jia Senior High School Student Award and Punishment Implementation Points' and 'New Hsinchu County Liou-Jia Senior High School Student Violation and Exemption Implementation Methods'. On the right side, there is a 'Common Links - Home' section with various icons for school calendar, campus map, performance inquiry, attendance system, high school student information, junior high school student information, field booking, school administrative system, and information equipment.

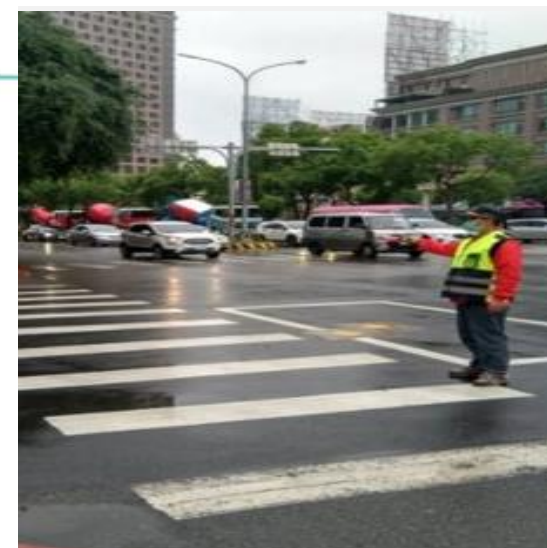


學校只有一個出入口

周邊通學路況

上放學有大型交通車通行

主要道路為嘉興路、光明六路、東興路及勝利七街，除光明六路外皆為兩線道，僅限學校圍牆外側有人行道，學校只有一個出入口面對嘉興路。



嘉興路於上、放學時段車流量相當大且不遵守網狀線禁止臨時停車，周圍居民易違規停車侵佔用路面積，上放學期間有本校大型交通車通行。

嘉興路與東興路口及嘉興路與勝利七街車流量較大，為使學生安全通過，均有志工導護。



新竹縣立六家高級中學
Hsinchu County Liou-Jia Senior High School



校外規劃家長接送路線及學生徒步區



家長接送區



學生徒步區

[illegible]

新竹縣立六家高級中學
Hsinchu County Liou-Jia Senior High School

校外規劃家長接送路線及學生徒步區



校門口左、右靠近門口兩側人行道請勿停車



新竹縣立六家高級中學
Hsinchu County Liou-Jia Senior High School



請家長勿讓學生路中或左側下車

男子突開車門造成騎士癱瘓 判賠569萬！



車禍示意圖，與本新聞無關。（資料照，記者楊政郡翻攝）

2017/12/15 00:00

【記者蔡彰盛／新竹報導】突然打開車門的代價是多少？答案是569萬！

新竹縣范姓男子一個不小心打開駕駛座車門，造成後方的周姓機車騎士閃躲不及，撞成顱內出血，終身需仰賴他人照顧，周男求償943萬元，范男卻說他61歲年逾花甲不會再就業，認為自己不需賠償，新竹地院民事庭調查認定范男需對此意外負起全部責任，判決賠償近569萬元！



114-1新竹縣立六家高級中學 親親交通車 站點表(請務必於表定時間10分鐘前到站候車)

一.路線名稱：新竹東區線 168-V6

| 站序 | 時間 | 區域 | 站名 |
|----|-------|------|--------------------------|
| 1 | 06:25 | 寶山雙溪 | 寶山消防隊 |
| 2 | 06:34 | 寶山雙溪 | 煙波(上學:7-11煙波門市；放學:全家向陽店) |
| 3 | 06:40 | 寶山雙溪 | 育賢國中公車站牌 |
| 4 | 06:45 | 新竹 | 竹蓮國小(上學:全國電子食品二門市) |
| 5 | 06:47 | 新竹 | 新竹動物園(上學:全家-食品店) |
| 6 | 06:50 | 新竹 | 光復中學公車站 |

三.路線名稱：湖口線 KAA-9990

| 站序 | 時間 | 區域 | 站名 |
|----|-------|-----|--------------------|
| 1 | 06:10 | 新庄子 | 新庄子公車站(上學:千影數位影像) |
| 2 | 06:20 | 湖口 | 湖口後火車站(上學:成功停車場) |
| 3 | 06:26 | 湖口 | 湖口國中(上學:合信汽車電機) |
| 4 | 06:36 | 新豐 | 南港輪胎 |
| 5 | 06:40 | 新豐 | 新豐火車站(上學:麥當勞) |
| 6 | 06:48 | 竹北 | 7-11菲利浦店(上學:常鴻新科技) |
| | X | 竹北 | 中華路竹北口(放學) |
| 7 | 06:53 | 竹北 | 遠傳電信中正東門市(上學I+放學) |

五.路線名稱：竹東線 KAB-5100

| 站序 | 時間 | 區域 | 站名 |
|----|-------|-----|-------------------------|
| 1 | 06:28 | 竹東 | 下公館車站(上學:下公館中油竹東站) |
| 2 | 06:33 | 竹東 | 合作金庫竹東分行 |
| 3 | 06:42 | 二重埔 | 二重埔派出所對面(中興路三段88號) |
| 4 | 06:50 | 新竹 | 竹中口百利安全帽 |
| | | 新竹 | 光武國中(放學) |
| 5 | 06:58 | 新竹 | 好市多新竹店(上學:公車站牌；放學:關埔國小) |

二.路線名稱：新竹西區線

KAC-1733

| 站序 | 時間 | 區域 | 站名 |
|----|-------|--------|--------------------------|
| 1 | 06:25 | 香山 | 三姓橋中野安全帽香山店 |
| 2 | 06:31 | 香山 | 經國路/牛埔路口(上學:楓康超市) |
| 3 | 06:34 | 新竹 | 竹光路 西大路口(上學:竹光路磐石國中公車站牌) |
| 4 | 06:39 | 新竹 | 北大教堂(上學:北大路停車場入口) |
| | X | 補習專車替代 | 東門國小 |
| 5 | 06:51 | 竹北 | 瑪露連仙草竹北店(上學) |
| 6 | 06:53 | 竹北 | 家樂福(上學)(竹北麥當勞光明餐廳前) |

四.路線名稱：新竹南寮線

KAE-058

| 站序 | 時間 | 區域 | 站名 |
|----|-------|----|----------------------|
| 1 | 06:27 | 南寮 | 大家好五金行(上學:延平路三段552號) |
| 2 | 06:36 | 新竹 | 滴雅公園公車站 |
| | X | 新竹 | 自由路品皇咖啡(放學)(原萊爾富竹沐店) |
| | X | 新竹 | 新竹高工(放學) |
| | X | 竹北 | 瑪露連甜仙草竹北店(放學) |
| 3 | 06:49 | 竹北 | 中華路竹北口(上學:新光銀行門口) |
| 4 | 06:52 | 竹北 | 遠傳電信中正東門市(上學II) |
| | X | 竹北 | 家樂福(放學) |
| 5 | 06:54 | 竹北 | 中正國小(上學:讚不絕口小火鍋前) |

六.路線名稱：光武線上學

KAB-1122

| 站序 | 時間 | 區域 | 站名 |
|----|-------|----|----------|
| 1 | 06:30 | 新竹 | 光武國中(上學) |

七.路線名稱：竹工線上學

KAA-3113

| 站序 | 時間 | 區域 | 站名 |
|----|-------|----|-------------------------|
| 1 | 06:25 | 新竹 | 吉的堡 新竹自由分校(上學)(原萊爾富竹沐店) |
| 2 | 06:28 | 新竹 | 新竹高工(上學:對面公車站牌) |



本校公車搭乘路線

六家高中乘車資訊

1. 新竹火車站

新竹客運總站7：00（新竹 - 敏實科大(經芎林)5615）約7：30抵達東興路嘉興路交叉口站點，步行3分鐘可到達學校。

2. 竹北火車站

竹北博愛街中華電信前7：24（竹北市民公車-六家高鐵線）約7：40抵達東興路嘉興路交叉口站點，步行3分鐘可到達學校。

竹北火車站7：10（竹北火車站-六家高鐵 5900快捷公車）約20分鐘一班車，抵達喜來登步行約10分鐘。

3. 竹東火車站

竹東遊客中心約6：35（竹東火車站-竹北火車站 快捷8支公車）約7：14抵達喜來登步行約10分鐘。

4. 六家高鐵站

高鐵新竹站（六家高鐵-竹北火車站 快捷公車）約20分鐘一班車，抵達喜來登步行約10分鐘。

5. 新埔、關西方向

搭乘5619（新竹-關西經犁頭山）關西車站發車時間6：00、6：45。抵達蓮華寺，步行約20分鐘即可抵達。



校園安全回報電話

03-5500889



新竹縣立六家高級中學
Hsinchu County Liou-Jia Senior High School



親師合作- 點亮孩子的未來

- (一)您要記得孩子的年級、班別，並認識級任導師。
- (二)國中部家長，請您每天要親自簽閱聯絡簿；高中部家長可透過班級群組與老師聯絡。
- (三)留下家裡與您服務單位的電話、住址，以便在校方緊急狀況時聯絡使用。
- (四)您應參加學校舉辦的親職教育活動與家長座談會。
- (五)師生有了衝突，不要光聽孩子一面之詞，應同時向老師求證。
- (六)不要在孩子面前責備、批評老師。
- (七)對老師的教學或管教有不滿意，不要直接對老師無理或攻擊，而用委婉的態度老師建議，或透過校長、主任，請老師改進。
- (八)學校家長會及班級家長會，是您可以善用、參與和關心的組織。
- (九)為避免影響孩子學習的專注力和在外亂吃，請您讓孩子一定要吃早餐。



有品六家 六家有品

- 生活有品味
- 學習有品質
- 行為有品德



了解兒少性剝削

防制兒少性剝削為何刻不容緩？

依據保護資訊系統106年報告件數統計達**1297**件

平均每天就有**3.26**人受害！

1297件
2017
1 DAY

兒少性剝削的樣態及法律罰則

依據保護資訊系統106年報告件數統計1297件，
各款所占比例分別為 25.66%、1.64%、53.10%、19.60%，
其中第3類**兒少私密影像**之案件數已超過5成！

有對價之
性交或
猥褻行為

利用兒少
性交猥褻
供人觀賞

拍攝製造
兒童猥褻
影片圖片
及其他物品

兒少
坐檯陪酒
涉及
色情伴遊
侍應等

18
歲

未滿

16歲以上
未滿**16歲** 刑法

皆是兒童及少年性剝削防制條例保護對象

性剝削事件高風險因子

行為表現異常

性價值觀念偏差

家庭功能不佳

人際關係複雜

24

所有教育人員
皆有通報義務及責任

知悉/疑似通報

校安通報

循各縣市校安系統進行通報

社政通報

關懷e起來官網



一般民眾知悉或疑似性剝削事件通報專線



支持作為

學校教育輔導措施

社政安置服務

1. 緊急安置：最長**3天**
2. 短期安置：最長**3個月**
3. 中長期安置：最長**2年**

評估

- 就學
- 就業
- 生活適應
- 人身安全
- 家庭保護教養

通知父
母或監
護人帶
回

接受縣市政府後續追
蹤輔導至少一年或孩
子年滿20歲

無繼續安置
之必要

有繼續安置
之必要

提出報告，聲
請法院裁定。

安置起
72小時
內，評估
有無繼續
安置之必
要

送交適
當場所
緊急安
置、保
護及提
供服務

有無安置
之必要

教育部公版簡報
教育部資源網









身體非賣品 隱私不散播 反剝削 您我都有責 **Our bodies, Ourselves**

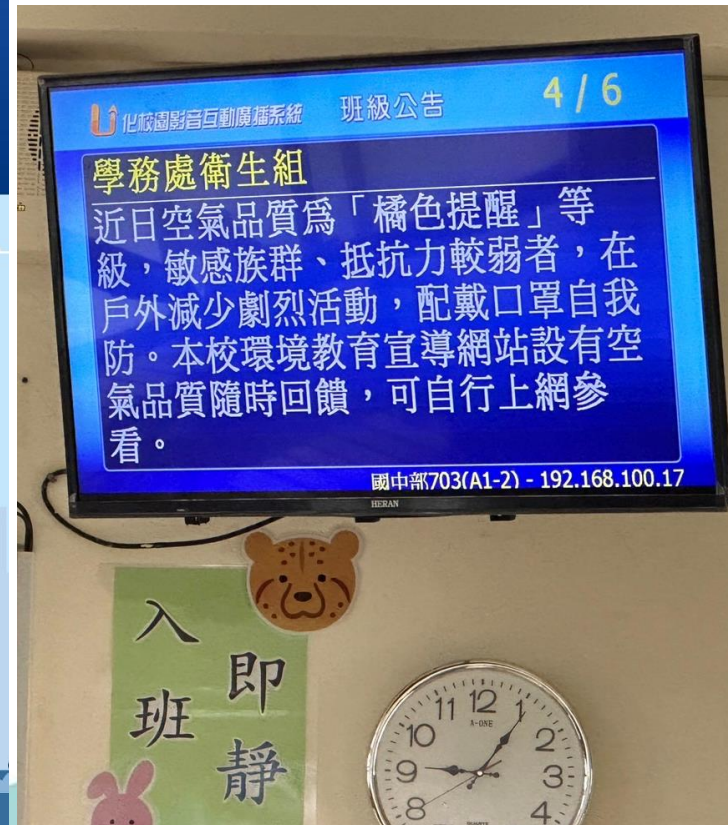


環境教育—空氣汙染

請家長注意小孩身體狀況，若有氣喘、身體不適狀況，減少戶外活動

空氣品質指標(AQI)6等級

| 0-50 | 51-100 | 101-150 | 151-200 | 201-300 | 301-500 |
|--|--|--|--|---|--|
| 良好 | 普通 | 敏感 | 不良 | 危險 | 危害 |
|  |  |  |  |  |  |
| 空氣品質為良好，污染程度低或無污染 | 空氣品質普通，但對少數敏感族群產生輕微影響 | 空氣污染可能對敏感族群造成健康影響，但是對一般大眾明顯 | 對所有人的健康開始產生影響，對敏感族群可能產生較嚴重的健康影響 | 健康警報：所有人都可能產生較嚴重的健康影響 | 健康威脅達到緊急，所有人都可能受到影響 |



健康促進——視力保健

請家長注意小孩身體狀況

1. 3010 用眼30分鐘休息10分鐘
2. 120 天天戶外活動120分鐘以上

eye眼健康密碼
3010120

① 規律用眼3010
近距離用眼每30分鐘休息10分鐘

② 天天戶外活動120
每天戶外活動120分鐘以上



健康促進— 口腔保健

請家長注意小孩身體狀況

1. 三餐飯後刷牙
2. 刷牙每次三分鐘
3. 每三個月更換牙刷



健康促進— 健康體位

請家長注意小孩身體狀況

1. 每天睡滿8小時
2. 天天5蔬果
3. 注視螢幕小於2小時
4. 天天運動半小時
5. 喝足開水0糖飲



健康促進—性教育含愛滋防治

請家長關心孩子交友狀況

成為孩子可詢問性教育的重要一員。



男女要交心
青春不隨性
尊重 | 關懷 | 了解

停看聽

- 感情基礎** — 自己是否非常瞭解對方？兩人間能否坦誠溝通？
- 性的自我保護** — 只要自己不願意有性關係，請以堅決的態度、明確的用字來拒絕對方。
- 法律責任** — 即使兩情相悅，與未滿16歲者發生性行為是需要負擔法律責任。
- 性病防治** — 性守ABC-性病防治有一套
A(Abstinence) 拒絕性誘惑
B(Be-faithful) 忠實性伴侶
C(Condom) 全程戴上保險套
- 性健康資源** — 性福e學園
(<http://young.hpa.gov.tw/>)
青少年秘密花園線上諮詢
(<http://young.hpa.gov.tw/YMVC/index.aspx>)
Teen's 幸福9號青少年親善門診
(http://young.hpa.gov/teens_01.asp)



健康促進—正確用藥

請家長關心孩子身體狀況，
給予適當的就醫與診斷。



用藥安全 5重點

- 1 正確且安全地使用合法藥品**
在合法之醫療院所及藥局，依醫藥專業人員指示及藥品標示使用藥品。
- 2 凡藥品必有其風險**
用藥是效益與風險的權衡，其風險無法全然避免，但可透過用藥前的溝通、用藥期間警覺，來預防或減少嚴重藥害的發生。
- 3 發生藥品過敏或不良反應時立即回診就醫**
常見藥品過敏前兆6症狀：
「疹、破、痛、紅、腫、癢」。
用藥期間出現以上症狀、不適症狀持續發生或惡化，應儘速就醫並主動告知用藥史。
- 4 用藥期間注意身體反應**
用藥期間隨時留意身體變化，建議主動向藥師或醫師，諮詢用藥注意事項與藥品不良反應。
- 5 藥害救濟有保障**
藥品造成的傷害，通常難以預期，且無法完全避免。正當使用合法藥品，發生不良反應，導致嚴重疾病(住院)、殘障或死亡，可申請藥害救濟。

藥害救濟諮詢專線：
(02)2358-4097
藥害救濟基金會官網：
www.tdfr.org.tw

衛生福利部食品藥物管理署 FDA 財團法人藥害救濟基金會 廣告



新興毒品多樣化的偽裝



重新包裝 山寨品牌
如：毒咖啡包、毒
奶茶包



混入一般食品，
如：毒花草茶



零食外表，
誘騙青少年



食品以外也有
偽裝，如：毒
郵票



新興毒品多樣化的偽裝

市售改裝 混合填充

破壞原貌再包裝，有拆封痕跡



山寨品牌 混合填充

包裝完整，無拆封痕跡



自創包裝 卡通圖樣

以花樣炫麗、特殊造型吸引青少年食用



糖衣外表 零食外貌

以糖果樣式混淆，引誘青少年誤食



避免新興毒品危害方法



遠離陌生場所！

如發現有異，應把握
時間盡快離開現場，
並向可靠的人求助並
報警！



毒品外貌日新月異，不隨意
接受陌生人的飲料、食物！



避免新興毒品危害方法



特別小心朋友的朋友！
切勿掉以輕心！

留意食物包裝，
避免落入陷阱！



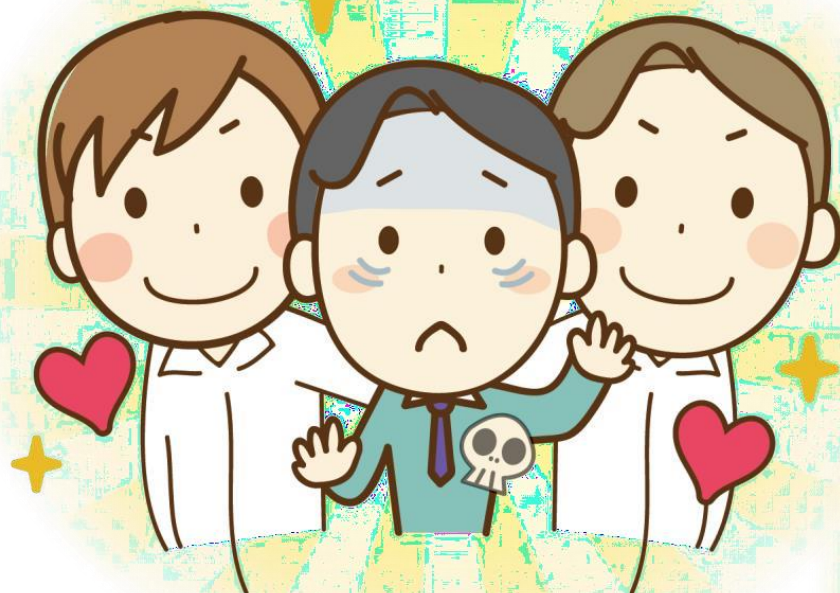
對來路不明的物品、包裝特殊的糖果、咖啡包，
勿輕易嚐試！



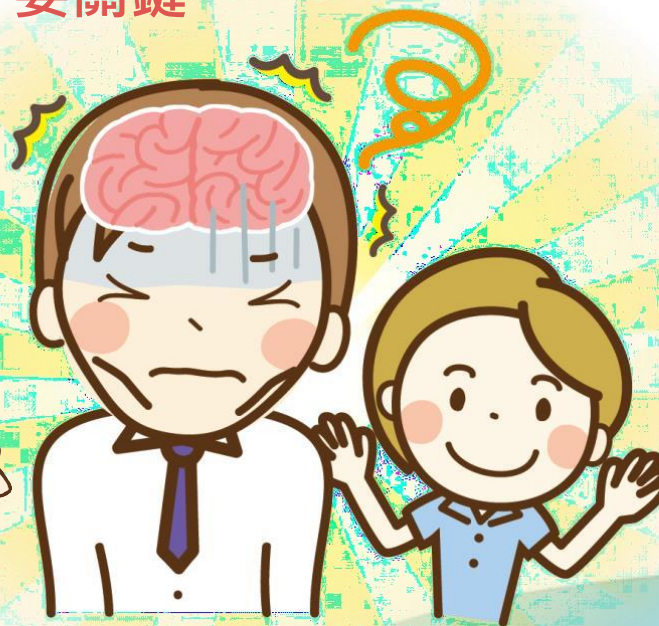
適時關懷 支持協助



成癮是慢性腦部疾病，接納努力戒毒的人，支持他回歸社會是脫離毒癮的重要關鍵。



發現親友、同事有接觸毒品的徵兆，適時關懷並尋求專業人員協助(撥打專線)。



毒品危害防制中心諮詢專線: **0800770885**

高級中學

Hsinchu County Liou-Jia Senior High School

感謝家長熱情參與，
學務處全體順頌時祺！



新竹縣立六家高級中學
Hsinchu County Liou-Jia Senior High School

